

Entre deux Lacs

Rivière-Bleue - Volume 48, Numéro 7 - Mars 2024



**Premier versement de
taxes municipales
le 29 mars 2024**

Dans ce numéro :

Page 3	Chronique municipale Service technique	Page 11	FADOQ Club optimiste
Page 4	Communications Service des loisirs	Page 12	Chronique de la Gare
Page 5	La Vieille Gare	Page 15	Cercle des Fermières Riveraines Des nouvelles de votre biblio
Page 7	Message de la Fabrique	Page 16	Petites annonces
Page 8	Club de randonnées Appalaches	Page 20	Calendrier

❧ **Mot du comité du journal** ❧

Nous vous rappelons que notre journal est aussi disponible sur le site Internet de la Municipalité au www.riviere-bleue.ca. Vous y trouverez les textes avec les photos en couleurs. Vous cherchez un article d'un mois précédent? Vous pouvez le retrouver sur le site puisque nous conservons les publications des dernières années.

Pour tous commentaires, suggestions ou questions n'hésitez pas à téléphoner au bureau municipal sur les heures d'ouverture au 418-893-5559 poste 4801 ou encore par courriel info@riviere-bleue.ca.

Le comité du journal

JOURNAL ENTRE DEUX LACS

32, RUE DES PINS EST
RIVIÈRE-BLEUE (QUÉBEC) G0L2B0
PUBLIÉ MENSUELLEMENT PAR LA MUNICIPALITÉ DE RIVIÈRE-BLEUE EN 230 EXEMPLAIRES
PHOTOCOPIÉ À LA MUNICIPALITÉ DE RIVIÈRE-BLEUE
DÉPÔT LÉGAL À LA BIBLIOTHÈQUE NATIONALE DU QUÉBEC

COMITÉ INFORMATION

CHRISTIANE ROY, CONSEILLÈRE RESPONSABLE
VANESSA LANDRY, MONTAGE ET IMPRESSION
MEMBRES DU CONSEIL D'ADMINISTRATION : LAURETTE BEAULIEU,
HUGUETTE MASSÉ ET CHRISTIANE ROY

MEMBRE DE L'ASSOCIATION DES MÉDIAS ÉCRITS COMMUNAUTAIRES DU QUÉBEC

DATE DE TOMBÉE :

Prochaine tombée du journal : 5 avril 2024
Pour une publication le : 17 avril 2024





La Municipalité vous informe :

1^{er} mardi Séance du conseil municipal

2^e lundi Séance de la MRC

PROCHAINE SÉANCE DU CONSEIL MUNICIPAL
2 AVRIL 2024 À 19 h 30

HORAIRE DU BUREAU MUNICIPAL

Lundi au jeudi 8 h à 12 h et 13 h à 16 h 30

Vendredi 8 h à 12 h

Courriel : info@riviere-bleue.ca

Site Web : www.riviere-bleue.ca

Téléphone : 418-893-5559

Chronique municipale



Voici le résumé des principaux sujets et résolutions du conseil pour le mois de mars 2024.

Résolutions :

- Dépôt du rôle d'imposition pour l'année 2024
- Demande d'assistance financière au ministère des Transports pour des améliorations au réseau routier municipal
- Adoption du tableau de bord de gestion du schéma de couverture de risques en sécurité incendie - année 2023

- Adhésion de la Ville de Trois-Pistoles à l'entente relative à la cour municipale commune de la ville de Rivière-du-Loup
- Autorisation à présenter une demande de subvention à Tourisme Bas-Saint-Laurent Ministère du Tourisme pour le réaménagement du jubé
- Affectation d'une partie du surplus non affecté ou d'une réserve pour le financement de certaines dépenses

Les textes de ces procès-verbaux se trouvent sur le site WEB de la Municipalité de Rivière-Bleue à l'adresse suivante : www.riviere-bleue.ca.

Service technique

La Municipalité de Rivière-Bleue souhaite informer sa population qui demeure en bordure d'un cours d'eau ou en zone inondable qu'il y a un risque d'inondation. Nous souhaitons rappeler aux résidents riverains, les mesures de prévention à prendre.

Que faire en cas d'alerte d'inondation?

- Rangez en hauteur ou montez à l'étage supérieur les objets qui se trouvent au sous-sol ou au rez-de-chaussée.
- Bouchez le drain au sous-sol.
- Fermez le gaz et l'électricité. Si l'eau a commencé à monter, assurez-vous d'avoir les pieds sur une surface sèche et utilisez un bâton de bois pour couper le courant.
- Suivez l'évolution de la situation à la radio, à la télévision ou sur Internet. Respectez les consignes de sécurité transmises.

Pour en savoir plus sur les procédures, allez au www.securitepublique.gouv.qc.ca.

Du sable et des sacs sont également disponibles au garage municipal afin d'assurer la protection de votre propriété.

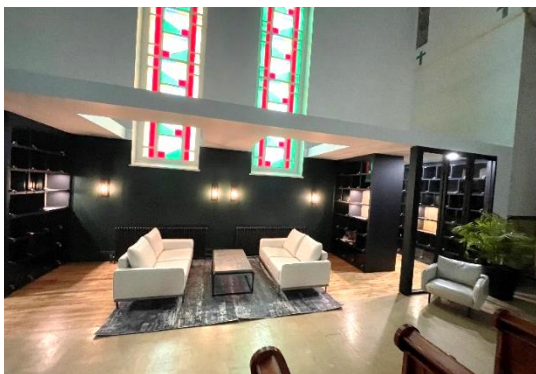
Si vous avez des questions ou souhaitez nous faire part de vos observations, nous vous invitons à communiquer avec la réception du bureau municipal au 418-893-5559.

*Stéphane Lepage,
Contremaitre - Voirie*

Communications

Le 28 février s'est tenue une réunion d'information publique concernant divers projets de la Municipalité de Rivière-Bleue. Une rencontre à laquelle ont assisté près de 60 personnes. Après cette réunion avait lieu l'inauguration officielle du Columbarium.

Après avoir acquis l'immeuble, qui est l'église, il nous fallait trouver des idées pour le meubler. C'est pourquoi, nous avons pensé à un columbarium, puisque Rivière-Bleue n'en possède pas et que l'église nous semblait l'endroit idéal pour notre projet. La Municipalité a présenté ce projet à La Fabrique de la paroisse qui a embarqué dans ce projet avec nous.



La réalisation de ce projet fait en partenariat avec la Fabrique de la paroisse, est un investissement de plus de 150 000.00\$, dont la provenance des fonds a

nécessité la participation d'un partenaire majeur : la MRC de Témiscouata volet fonds de vitalisation.

En aménageant un Columbarium dans l'église, cela permet d'améliorer celle-ci tranquillement, en la rénovant graduellement puisque c'est un très grand bâtiment. Le Columbarium est la phase 2 des travaux d'améliorations dans l'église. La phase 1 étant La Grand'Messe inaugurée en décembre 2021.

Nous sommes d'avis que la réalisation d'un tel projet apportera aux citoyens une nouvelle option pour le repos éternel de leurs défunts.

*Marie-Eve Nadeau,
Adjointe de direction*

Service des loisirs

Offres d'emplois



Le Service loisir, développement et communications est à la recherche de jeunes dynamiques, autonomes et responsables pour combler différents postes d'animation au cours de la période estivale. Les personnes intéressées devront avoir terminé leur quatrième secondaire et faire parvenir leur curriculum vitae au bureau municipal avant le 1^{er} mai prochain en spécifiant le poste de leur choix.

Moniteur Camp de jour municipal (2 postes à combler)

Sous l'autorité du technicien en loisir le moniteur aura à planifier, à organiser et à animer les activités auprès des enfants de 4 à 12 ans dans une ambiance décontractée et sécuritaire.

Moniteur-accompagnateur (1 poste à combler)

Sous l'autorité du technicien en loisir le moniteur aura à accompagner plus particulièrement certains enfants et à adapter les activités à leurs capacités. Il devra également collaborer aux activités régulières du terrain de jeux.

Les postes sont d'une durée de 7 semaines, à raison de 35 heures/semaine au taux du salaire minimum.

*Gino Dubé,
Technicien en Loisirs*

La Vieille Gare

DEUX OFFRES D'EMPLOI À LA VIEILLE GARE



La Corporation du patrimoine de Rivière-Bleue prépare déjà la saison touristique 2024 à la Vieille Gare et elle est présentement à la recherche de personnes qui aiment travailler avec le public.

Vous aimez la culture et l'histoire. Vous avez entre 15 et 30 ans* et vous parlez l'anglais.

Ce poste est peut-être pour vous.

Commis à l'accueil, à la vente et au service à la clientèle

Sous la supervision du coordonnateur ou de la coordonnatrice, le ou la commis à l'accueil participe à l'expérience des visiteurs à La Vieille Gare de Rivière-Bleue.

Tâches et responsabilités

- Accueillir les visiteurs

- Offrir des visites à des groupes de tous les âges
- Conseiller les clients sur les articles en vente à la boutique du Musée (artisanat local, produits divers, etc.)
- Entrer les transactions dans la caisse enregistreuse
- Suivi des inventaires, et de la qualité de l'offre dans la boutique
- Répondre aux demandes de renseignements des visiteurs (expositions, produits, services, événements, programmation, tarification, attraits touristiques de la région)
- Compiler les statistiques des visiteurs, enregistrer les commentaires et suggestions des visiteurs
- Agir en tant que Guide lorsque la personne occupant la fonction de Guide-Interprète n'est pas présente.

Exigences du poste

- Intérêts envers le patrimoine, l'histoire, la lecture et capacités de mémorisation
- Capacités à communiquer professionnellement en français et en anglais
- Habilités à faire la promotion, à intéresser les visiteurs, à fournir des services et à animer des groupes
- Habilités à aider les clients et à trouver des solutions (besoins spéciaux, objet perdu, plainte, incident, retards, etc.)
- Connaissances de la géographie régionale.

Conditions d'emploi

- Avoir entre 15 et 30 ans*

- Poste saisonnier de 35 heures par semaine, de la mi-juin 2022 à la fin août 2022 • L'horaire normal inclut le samedi et le dimanche, et sera fixé avant l'offre d'embauche • La rémunération au taux horaire de 22 \$

- Les autres conditions d'emploi (vacances, congés fériés, etc.) sont régies par la Loi sur les normes du travail

- Une formation est offerte à l'embauche et plusieurs lectures sont à faire.

Comment postuler

Veillez soumettre votre CV ainsi qu'une lettre de motivation par courriel, avant le 30 avril 2024

Guide-interprète

Sous la supervision de la coordonnatrice, le ou la Guide-interprète est responsable de l'expérience des visiteurs à La Vieille Gare de Rivière-Bleue.

Tâches et responsabilités

- Accueillir les visiteurs
- Préparer, offrir et animer des visites guidées à des groupes de tous les âges;
- Répondre aux demandes de renseignements des visiteurs (expositions, produits, services, événements, programmation, tarification, attraits touristiques de la région);
- Compiler les statistiques des visiteurs, enregistrer les commentaires et suggestions des visiteurs;
- Agir en tant que Commis à l'accueil, à la vente (à la boutique du musée) et offrir le service à

la clientèle lorsque la personne occupant cette fonction n'est pas présente.

Exigences du poste

- Intérêts envers le patrimoine, l'histoire, la lecture et capacités de mémorisation;
- Capacités à bien communiquer en français et en anglais;
- Habiletés à faire la promotion, à intéresser les visiteurs, à fournir des services et à animer des groupes;
- Habiletés à aider les clients et à trouver des solutions (besoins spéciaux, objet perdu, plainte, incident, retards, etc.);
- Connaissances de la géographie régionale.

Conditions d'emploi

- Avoir entre 15 et 30 ans*
- Poste saisonnier de 35 heures par semaine, de la mi-juin 2024 à la fin août 2024;
- L'horaire normal inclut le samedi et le dimanche, et sera fixé avant l'offre d'embauche.
- La rémunération au taux horaire de 20 \$;
- Les autres conditions d'emploi (vacances, congés fériés, etc.) sont régies par la Loi sur les normes du travail;
- Une formation est offerte à l'embauche et plusieurs lectures sont à faire.

Comment postuler

Veillez soumettre votre CV ainsi qu'une lettre de motivation par courriel, avant le 30 Avril 2024

Personne contact : Nataly Martin Présidente
Corporation du Patrimoine de Rivière-Bleue:
info@garederivierebleue.com

Site web : <https://garederivierebleue.com>

* Ces critères sont fixés en raison de critères spécifiques d'un programme de subvention lié à ce poste.

*Francine Gauthier, coordonnatrice
Corporation du Patrimoine de Rivière-Bleue*

Fabrique

Nouveau service offert à la population : un columbarium



Le 28 février la Fabrique a signé avec la municipalité les documents pour l'opération du columbarium. Un columbarium ne peut être exploité que par une entreprise de services funéraires ou par l'exploitant d'un cimetière. Comme la Fabrique opère un cimetière, elle a offert sa collaboration à la municipalité pour rendre possible l'opération du columbarium offrant ainsi un nouveau service ouvert à toute la population sans distinction de confession religieuse.

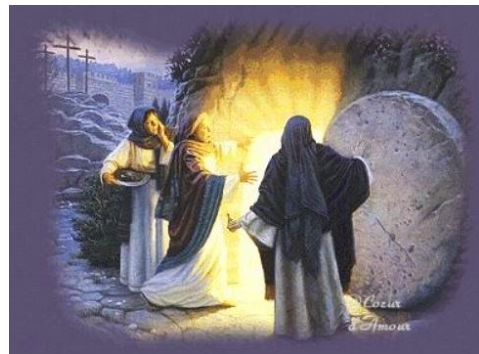
La Fabrique sert d'interface pour que la municipalité s'occupe de l'administration et que les revenus lui appartiennent.

Nous tenons à souligner la bonne collaboration de toutes les parties. Nous avons été aidés grandement par maître Yvan Thériault conseiller juridique du diocèse de Sainte-Anne-de-la-Pocatière qui a préparé les documents requis. La population de Rivière-Bleue a maintenant accès à un service supplémentaire qui s'ajoute à celui offert par le cimetière.

Pâques

Cette année nous célébrerons Pâques le 3 avril. Pour plusieurs, c'est le moment de se rassembler en famille, de faire la course aux œufs, de donner des chocolats aux enfants et de profiter d'un repos associé à un congé de travail prolongé. Mais d'où vient cette fête? Que signifie-t-elle?

Pour les chrétiens c'est l'événement marquant de l'année liturgique. Voici ce qu'elle représente.



Pâques est la fête la plus importante et la plus anciennement attestée du christianisme. Elle commémore la Résurrection de Jésus, que le Nouveau Testament situe le surlendemain de la Passion, c'est-à-dire le « troisième jour ». La solennité, précédée par la Semaine sainte,

dernière partie du carême, commence dans la nuit qui précède le dimanche de Pâques, par la veillée pascale.

Attestée depuis le deuxième siècle, Pâques plonge ses racines dans la Pâque juive (Pessa'h) qui commémore la sortie d'Égypte du peuple hébreu. Pour les chrétiens, qui reconnaissent en Jésus le Messie, Pâques commémore sa résurrection trois jours après la Cène (célébrée le Jeudi saint), dernier repas qu'il a pris avec ses disciples le jour de la Pâque juive, la veille de sa Passion (célébrée le dimanche des Rameaux et le Vendredi saint), selon le Nouveau Testament.

D'un point de vue théologique, par sa mort et sa résurrection, Jésus-Christ, fils de Dieu, rachète l'homme et l'extirpe de l'esclavage du mal et du péché (mystère de la rédemption). Le sens de Pâques est la victoire de la vie sur la mort.

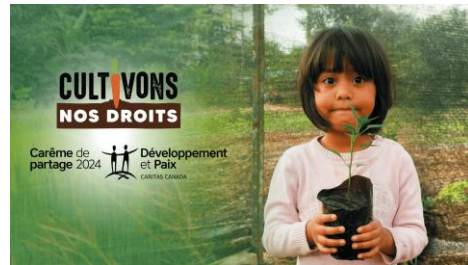
La date de Pâques est fixée par le concile de Nicée au premier dimanche après la première pleine lune qui suit le 21 mars. Les Églises occidentales, qui ont adopté le calendrier grégorien, célèbrent souvent Pâques à une date différente de celle des Églises orthodoxes, qui elles se réfèrent toujours au calendrier julien. Le décalage peut aller jusqu'à cinq semaines selon les années. (Source Wikipedia)

Invitation aux paroissiens à assister aux célébrations de la Semaine sainte

- Jeudi 28 mars: Office de la dernière Cène, Saint-Éleuthère à 19 h 30
- Vendredi 29 mars: Office de la Passion, Rivière-Bleue 15 h
- Vendredi 29 mars: Chemin de croix, Estcourt 19 h 30
- Samedi 30 mars: Veillée pascale, Saint-Athanase, 19 h 30

- Dimanche 31 mars: Messe de Pâques, Sully, 9 h 30
- Dimanche 31 mars: Messe de Pâques, Saint-Marc, 11 h

Carême de partage 2024 DÉVELOPPEMENT ET PAIX



Le Carême de partage est un moment fort de l'année pour Développement et Paix.

C'est le moment où les évêques du Canada encouragent les fidèles à donner à Développement et Paix, notamment par la collecte du Dimanche de la solidarité, le cinquième dimanche du Carême. Soyons généreux!

*Denis Landry
pour l'Assemblée de fabrique*

🌀 **Randonnées Appalaches** *🌀*

Les raquettes, on les a rangées? Puis après!

La marche, la rando dans les multiples sentiers du Québec, ce sont des sujets sans fin!

On côtoie déjà la mi-saison, et on accrochera très bientôt ses raquettes, si ce n'est déjà fait! Tout dépend des lieux qu'on explore. En plus haute

altitude généralement, la saison est évidemment plus longue.

À préciser, les sentiers de raquettes se transforment bien souvent en sentiers pédestres le printemps venu, c'est une information à valider: les sentiers sont autorisés pour quels types d'activités (marche, raquette, 4 roues, vélo ou autres). Important de se déplacer avec prudence car les sentiers peuvent être partagés par différents profils d'utilisateurs.

Les défis en mi-saison

Trois principaux défis se posent particulièrement en mi-saison, et la façon de les aborder influe grandement sur la qualité de l'expérience:

- Choisir le lieu où les conditions hivernales (ou printanières!) garantissent une expérience plein air satisfaisante;
- S'habiller adéquatement pour éviter d'avoir ni trop chaud, ni trop froid (la technique des pelures permet de gérer les diverses situations climatiques);
- Développer l'attitude de celle ou de celui qui, au bout du compte, verra en chaque expérience un apprentissage positif qui enrichit sa perspective, qui lui a permis de vivre pleinement un moment unique.

Le lien suivant vous permettra de faire toute la lumière sur bien des aspects liés à la préparation à vos randos:

<https://www.randoquebec.ca/preparer-sa-sortie/>

Merci à Rando Québec pour ces précieuses informations!

Quand peut-on randonner?

Vous entendrez souvent dans le milieu des randonneurs:

"Il n'y a pas de mauvaise température pour faire de la randonnée, il n'y a qu'un mauvais choix de vêtements pour la pratiquer."

Cette façon de voir la randonnée peut être extrapolée à toute situation vécue au cours de sa vie: on choisit de voir le verre vide ou le verre plein! En cela, la randonnée constitue un moyen d'apprentissage d'apprivoiser la vie avec ses hauts et ses bas, de surmonter les obstacles avec persévérance, en savourant chaque instant. L'effort physique qu'elle exige, rebutante pour certaines et certains au début, devient un moyen de communion avec soi qui permet d'atteindre un état d'esprit et un bien-être physique inégalés.

À vous, la découverte du Témiscouata, à pied, par monts et par vaux

Le Témiscouata regorge de lieux de randonnée splendides! Alors! Qu'est-ce qu'on attend pour visiter ses lieux merveilleux plus souvent ou pour la première fois?

Rivière-Bleue n'est pas en reste pour ce qui est de l'offre en matière de sentiers de randonnée.

Le sentier du Bootlegger accessible par le chemin Brissette

- Plusieurs trajets sont possibles totalisant environ 5 km et dont une bonne partie en bordure du Lac Long. Des panneaux d'interprétation sur la faune et la flore et un clin d'œil aux activités illicites liées à l'alcool

ponctueront votre randonnée. Vous pouvez y voir régulièrement des aigles à tête blanche et des castors à certaines saisons!

La Pointe à Moitié située tout au bout de la rue St-Joseph Sud avant le début du chemin forestier

- Sentier linéaire ou en boucle de 1.6 km aller-retour longeant le Beau Lac et offrant également divers points de vue sur le Maine et une large perspective sur le Beau Lac du nord au sud comme de l'est à l'ouest.

Il y a aussi, tout près de la Pointe à Moitié, le chemin forestier qu'on appelle le **sentier des Trois Frontières**, qui mène au pied du Beau Lac, à la croisée des frontières du Nouveau-Brunswick, du Maine et du Québec. Toute une expérience que d'arriver à ce lieu inédit où on peut consulter un panneau relatant les faits saillants de cette portion de terre frontalière ainsi qu'une borne fort originale. Ce sentier linéaire exige une bonne condition physique mais aucune difficulté technique n'empêche qui que ce soit pouvant avoir la volonté de le faire et la santé physique. Sentier linéaire. Aller-retour : 11 km. Durée : 2 h 30 - 4 h. Fermé en temps de chasse.

Tout près de chez nous, Pohénégamook propose elle aussi de belles découvertes

Si vous êtes bien chaussés, le printemps pourrait s'avérer pour vous une tout aussi belle saison pour aller visiter le **belvédère de la Croix**. Laissez votre automobile au bas de la côte du belvédère de la Croix, à la tête du lac Pohénégamook, et montez tranquillement jusqu'au haut de la montagne, près de la croix. Vous y aurez un point de vue

splendide sur ce grand lac et les montagnes environnantes.

Des **ravages de chevreuils**, vous aimeriez en voir? En empruntant le chemin Guérette, sur environ 3 km, rendez-vous à l'**ancienne base de plein air de Pohénégamook**. Le propriétaire des lieux a la générosité de permettre à la population de se promener sur ses terres. Il recommande d'ailleurs que vous vous rendiez sur le haut de la montagne car on y aurait une vue spectaculaire.

Le respect des lieux est de mise, bien entendu. Et où que l'on soit d'ailleurs.

Une autre des pratiques incontournables des randonneurs est de rapporter avec eux tous leurs déchets et d'en disposer à leur arrivée aux lieux prévus à cette fin. Même les déchets organiques (cœurs de pomme ou autres) doivent être rapportés. Il est à considérer de laisser le moins d'empreintes écologiques possible. On marche aussi que dans les sentiers pour éviter de perturber les divers écosystèmes des lieux naturels qu'on visite.

Par les années passées, on vous a régulièrement informés sur les sentiers mis à votre disposition sur le territoire témiscouatain. Ce sujet est inépuisable!

Nous poursuivons cette initiative : vous informer dans le journal de la localité riveraine sur les lieux à découvrir à pied au Témiscouata!

C'est un rendez-vous!

Dominique Samson
Administratrice et secrétaire du Club

FADOQ

Votre club de l'Âge d'Or sera présent au Salon des Artisans et Organismes au Complexe sportif le 11 mai prochain.

Nous vous offrirons galettes, beignes (aux patates), etc. Entrée gratuite, venez nous encourager et vous régaler!



Lise Bérubé, secrétaire
Club de l'Âge d'Or de Rivière-Bleue

Club optimiste

Des nouvelles de votre Club Optimiste :
Deux activités à prévoir à votre agenda!

Souper Spaghetti, le 27 avril 2024 à 17 h 30

Notre repas annuel est de retour. Les cartes sont en vente auprès des membres et à la Pharmacie Gabrielle Ouellet. Le prix du souper est de 17,00 \$ pour les adultes, 7,00 \$ pour les enfants de 6 à 12 ans et gratuit pour les enfants de moins de 6 ans. On se donne rendez-vous le à la fin d'avril pour bavarder, fraterniser et manger....

Souper Spaghetti Optimiste

Complexe Sportif Rivière-Bleue
27 avril 2024 dès 17h30

Adulte: 17\$

Enfant 6 à 12 ans: 7\$

Moins de 6 ans : Gratuit



Sécurité sur roues, le 8 juin 2024 à 10h30

Notre activité, présente dans le paysage riverain depuis 1990, a permis de distribuer 156 vélos aux jeunes de la municipalité au cours des années. Une fois de plus en 2024, il y aura tirage de 5 vélos en collaboration avec M.Cossette Ltée. Découvrez les informations, en consultant l'affichette ci-bas. Le but de l'activité est de promouvoir le port du casque de vélo. Surveillez nos prochaines publications.

Sécurité sur Roues Optimiste



Samedi le 8 juin 2024 dès 10h30
À l'école Notre-Dame-de-Grâces
Randonnée dans les rues du village
Dîner Hot-dog et Tirage de vélos !

Les enfants doivent être PRÉSENTS lors des tirages.

S'il pleut les activités se dérouleront à l'intérieur de l'école.



En collaboration avec :



À noter : Nous sommes toujours à la recherche de nouveaux bénévoles pour œuvrer auprès du Club. Vous êtes intéressés ? Il y a quelques réunions par année et nous avons besoin de gens pour aider lors de nos différentes activités.

VOUS ÊTES LES BIENVENUS!

Lise St-Pierre
Club Optimiste

Salon des Artisans et Organismes, Spécial Fête des Mères...

Vous êtes un artisan ? Vous êtes membre d'un organisme ? C'est le temps de venir exposer vos

travaux de toutes sortes lors du salon des Artisans et Organismes qui se déroulera le 11 mai 2024 au Complexe Sportif. Des tables sont disponibles au coût de 10,00 \$. Pour réservation, veuillez communiquer avec Lise St-Pierre au 418-893-2350.



Lise St-Pierre
Club Optimiste

Chronique de la Gare

Retour vers le passé

Retour vers le passé

En parcourant nos archives, il nous arrive de trouver des faits, des anecdotes, des statistiques, en fait, de véritables trésors qui éclairent la vie d'autrefois à Rivière-Bleue. En voici un pour vous...

Nos écoles au fil du temps

«Les gens sont déjà nombreux, ils tiennent à l'instruction pour leurs enfants.»

La première classe se tient en 1910. Mlle Alma Quenneville (Mme Hormidas Chénard, d'Estcourt) enseigne de janvier à juillet de cette année, successivement dans les maisons de M. M. Aurèle Morneau et Arthur Quenneville. 29 élèves fréquentent cette classe.

Cette même année grâce aux démarches d'Alexandre Bélanger, on obtint un octroi pour la construction d'une école. Ce fut l'école-chapelle. Elle était, tout près, à l'est du couvent actuel. Cette école fut dirigée à ses débuts, 1 par une veuve Garon, 2 par Mlle Madeleine Sirois.



L'école chapelle

En 1915, on fit travailler le haut, afin d'avoir une seconde classe, à laquelle on accédait par un escalier extérieur.»

Ce texte je l'ai trouvé dans un cahier d'écolier à couverture noire qui me vient de ma tante Laurette Beaulieu. Il fait partie du document **A travers 75 ans Monographie de la paroisse Saint-Joseph de la Rivière-Bleue**, réalisé vers 1935-1936 par une classe du couvent, à l'instigation de l'évêque Mgr Courchesne.

Les rangs n'étaient pas en reste côté instruction. Au rang 4, aujourd'hui rue Frontière Ouest, madame Joseph Bélanger, Elmire Mercier de son nom, étant elle-même enseignante, tint école dans son logis pour ses enfants et ceux des environs; au



L'école du Beau Lac

rang Bostford, rue Frontière est, madame Alexandre Caron, Whilhelmine Grand' Maison, ouvrit sa porte à 28 élèves et ceci durant 6 années. Peu à peu fut construite dans chacun des rangs une petite école; au moment où était écrite la monographie, il en existait une dans chacun des 6 rangs. Si vous aimez voir à quoi elles ressemblaient, il en reste une dans le rang des Prés-Verts près de la ferme Théberge et une à Pelletier Station, du côté de la voir ferrée. À Rivière-Bleue la seule restante a été transformée en maison et se trouve rue de la Frontière Ouest.

En 1916, l'école-chapelle devenant trop exiguë, on décida d'en construire une nouvelle. Ce sera l'École modèle laquelle ouvrit ses portes en 1917. Quant à l'école-chapelle, elle a servi de palais de justice puis de prison et de loyer au géolier jusqu'à sa destruction par le feu en 1925.

L'École modèle était dirigée par des enseignantes laïques, les sœurs Samson, Alfréda, Marie-Anne et Blanche et les demoiselles Côté et St-Pierre. D'après le témoignage « **En remuant les cendres du passé...** », rédigé par Blanche, le rez-de-chaussée comprenait 4 pièces pour les loger et 5 classes aux étages. Si les classes étaient bien meublées pour



Les petits Simard devant l'École modèle

l'époque, le rez-de-chaussée comprenait en tout et pour tout deux lits et un poêle à deux-ponts. Heureusement, les paroissiens sont venus à leur rescousse, sans compter leur oncle Jean-Gualbert Samson, déjà résident, et leur père qui arriva un beau dimanche matin les bras chargés de vaisselle et de literie, sans oublier le jeune Ernest Thériault qui tous les jours se chargeait, matin et soir, de renouveler la provision d'eau!

En septembre 1929, quatre religieuses des Sœurs de la Congrégation du Saint-Rosaire venaient prendre la relève à la direction de l'École-modèle. Au préalable le curé Ouellet avait fait aménager le bâtiment pour qu'il soit adapté à la vie de couvent des religieuses.



Couvent des sœurs

De 6 classes on passa à une 7^e, puis en 1935 une aile a été ajoutée sur la gauche. Au rez-de-

chaussée, en entrant, il y avait à droite une petite chapelle, à gauche le parloir à l'arrière la cuisine et une salle ménagère et à l'étage les chambres. L'enseignement fut assuré progressivement de la 8^e à la 11^e année. Avant la construction de l'École normale de Dégelis, ouverte en 1940, on forma même à Rivière-Bleue des enseignantes au diplôme élémentaire et complémentaire.



Académie des garçons

Et les garçons? Jusque dans les années 1930, garçons et filles fréquentaient les mêmes classes. Après l'agrandissement du couvent ont été ajoutées 2 classes séparées pour eux. Une première école pour garçons a été construite fin des années 1930 : monsieur Lomer Pelletier s'est rappelé l'avoir fréquentée en 1939. Elle se trouvait à gauche de l'église et elle était tenue par monsieur Léo Royer; d'après mon père elle s'appelait l'Académie des garçons. En septembre 1945 une nouvelle école ouvrait ses portes aux garçons; elle comprenait 3 classes de la 5^e à la 9^e année et accueillait une centaine d'élèves. Deux frères, Georges Paquette et Zotique Poupard des Clercs de Saint-Viateur, la prirent en charge aidés d'un enseignant laïque. Les Clercs dirigeront l'école Saint-Joseph, connue sous le nom de «Petit Collège», jusqu'en 1962 et entretiendront une patinoire au grand plaisir de tous les jeunes. Par la suite cette école sera desservie par des enseignants laïcs.



Petit collège

Achetée par la Municipalité en 1981, le collège sera détruit par le feu le 16 février 1986 lors de réparations pour loger le bureau municipal et la bibliothèque. Quant à l'Académie, elle sera vendue pour 900\$ à Ernest «Boy» O'Leary, puis déménagée près de la rivière et transformée en maison.

Le Pied-du-Lac mérite notre attention en raison de la communauté protestante qui s'y était établie. Dès 1915 une première classe était ouverte dans la maison déménagée de Saint-Eusèbe et servant de chapelle et de presbytère. La chapelle construite, on consacra la pièce arrière à l'enseignement et ceci de 1923 à 1953. En 1952 une école au coin de la 232 et de la 289 sous le nom École protestante dissidente du Pied-du-Lac a été érigée. On y retrouvait tous les niveaux du primaire; elle sera fermée en 1971. Pour le secondaire les élèves devaient alors s'exiler dans différents pensionnats.



L'école dissidente protestante



chapelle

En 1963 on verra la construction d'une école moderne en remplacement du vieux couvent, l'École Notre-Dame-de-Grâces. S'y s'ajouteront l'école Héroux, le garage Landry, le garage Théberge, la boulangerie Ringuet et le gymnase de la salle paroissiale. Puis ce fut la polyvalente! Mais cela est une autre histoire.

Laurette Beaulieu

Sources :

*-À travers 75 ans Monographie de la paroisse
Saint-Joseph de la Rivière-Bleue*

*-En remuant les cendres du passé Blanche
Samson*

-Rivière-Bleue 100 ans 1914-2014

*Photos : Collection de la Corporation du patrimoine de
Rivière-Bleue*

Cercle des Fermières Riveraines



Le cercle de Fermières de Rivière-Bleue « les riveraines » vous invite **dimanche le 7 avril 2024, à 11h30 au complexe sportif :**

Soupe & galettes

- Cout: 10.00 \$ par personne (3 soupes et 3 galettes)
5 ans et moins : Gratuit.

Venez nous encourager, les artisanes présenteront leurs travaux et avis aux acheteurs intéressés.

Bienvenue à tous et merci !

Nous recrutons en tout temps !

Violette St-Pierre

Des nouvelles de votre biblio

Votre bibliothèque offre toujours à ses lecteurs, jeunes et adultes, des nouveautés qui s'ajoutent sans cesse à la collection locale, en plus des échanges avec le réseau (5 échanges par année) et les demandes spéciales en tout temps.

Enfin de la lecture pour tous les goûts !



Horaire : les mardis de 18h30 à 20h et les mercredis de 13h à 15h.

Veillez prendre note que le frigo libre-service, situé à la biblio, en collaboration, avec « Jardins collectifs : Jardins pour demain », est disponible pour tous, aux heures d'ouverture.

Au nom de toute l'équipe bénévole, de Joyeuses Pâques à vous tous.

*Christiane Roy,
pour votre biblio*

Petites annonces

Les sujets essentiels du mois

Aide-mémoire 2024-2025

Parce que chaque geste compte !



L'aide-mémoire de collecte 2024-2025 de la RIDT arrive bientôt ! Surveillez votre boîte postale, il vous sera livré dans la dernière semaine de mars.

Mis à jour chaque année, il se veut l'outil parfait pour connaître le fonctionnement des collectes, l'horaire des écocentres, les congés fériés et ceux qui occasionnent des changements aux collectes, de même que des informations essentielles pour la collecte annuelle des encombrants.

Pratique, il reste à portée de la main à longueur d'année en se collant facilement au frigo grâce à ses aimants.

Et, parce que chaque geste compte, avant de le coller au frigo, prenez le temps de consulter ses pages intérieures. Elles contiennent une foule d'informations sur - Comment faire le bon tri pour réduire l'enfouissement... ce qui vous permettra d'être encore plus un/E citoyen/NE écoresponsable.

Des exemplaires de l'aide-mémoire 2024-2025 seront aussi disponibles dans les bureaux municipaux et les écocentres pour ceux qui ne l'auraient pas reçu ou qui en voudraient un exemplaire additionnel.

À quand remonte votre dernière visite dans un écocentre ?

Au Témiscouata, c'est en 2008 qu'ont été créés les 4 écocentres. Ils ont été installés à des endroits stratégiques afin de faciliter la proximité et l'accessibilité aux citoyens.

C'est ainsi qu'on retrouve un écocentre à Dégelis, Pohénégamook, Squatec et Témiscouata-sur-le-Lac (secteur Cabano). On se souviendra que les objectifs principaux d'un écocentre sont :

- Offrir un service de proximité aux citoyens et entreprises
- Réduire au maximum l'enfouissement des déchets
- Valoriser le maximum de matériaux qui ont été triés
- Mettre fin aux dépôts sauvages sur le territoire

Avec plus de 34 000 utilisateurs en 2023, les écocentres du Témiscouata sont toujours aussi populaires et faciles d'accès. Il s'agit d'un service disponible toute l'année et gratuit pour les citoyens. L'horaire estival des écocentres cette année débutera le 15 avril prochain.

Lors de votre prochaine visite printanière, vous serez à même de constater la nouvelle signalisation car vos écocentres se refont une beauté, toujours dans le but de faciliter leur utilisation.

Avec plus de 25 types de matières acceptées dans les écocentres, il est facile de ne plus mettre n'importe quoi dans vos poubelles. Voici une liste non exhaustive des articles qui nécessitent une visite à l'écocentre.

- ✓ résidus verts, branches, feuilles mortes, déchaumage
- ✓ résidus domestiques dangereux : peintures, teintures, vernis, huiles, aérosols
- ✓ matériaux de construction : bois, porte, fenêtre, gypse, bardeau d'asphalte, céramique...
- ✓ agrégats : béton, brique, pierre, déblais d'excavation, terre, gravier...
- ✓ matériel électronique : téléviseur, radio, console de jeu...
- ✓ matériel informatique : ordinateur, écran, imprimante, portable...

- ✓ encombrants :
électroménagers,
ameublement, appareils
frigorifiques
- ✓ pneus, vieux métaux et bien d'autres ...

MERCI de disposer de ces matières de manière responsable en utilisant les écocentres.

Du nouveau pour les écoles et les enfants

Le site Web de la RIDT s'est enrichi d'une section « Espace éducatif ».

Celle-ci s'adresse au monde de l'éducation en proposant aux enseignantes et enseignants des écoles primaires de la région différentes animations scolaires pour leurs élèves.

La RIDT offre ainsi l'opportunité de participer gratuitement à des activités captivantes qui sensibiliseront et outilleront les élèves à bien gérer leurs déchets grâce à son agente de sensibilisation, Rosalie Morin-Nadeau, qui pourra se déplacer dans les écoles jusqu'à la fin avril, pour cette année scolaire.

Au final, l'offre de service présentera 12 projets d'animation scolaire. Les 4 premiers sont déjà disponibles pour l'année scolaire 2023-2024. Il s'agit de :

- Mets du respect dans ton bac !
- D'où viens-tu ?
- Emballage cadeau écolo.
- D'où viennent-ils les textiles ?

Les autres activités suivront pour les années scolaires à venir

- Décomposeurs à la rescousse !
- Économie d'eau potable.
- Le compost : Magie ou science ?
- Le cycle de vie des objets.
- Les 5 R.
- Les champions du tri.

- Le lieu d'enfouissement technique.
- Nos déchets dans la nature.

Les enfants sont les citoyens adultes de demain. Les animations sont donc conçues pour les rejoindre directement et les outiller à participer pleinement à la saine gestion des matières résiduelles.

Le personnel enseignant est invité dès à présent à consulter les fiches descriptives des animations scolaires

https://ridt.ca/trucs-et-astuces/espace_educatif/

La RIDT est fière de pouvoir collaborer avec le monde de l'enseignement pour offrir une expérience éducative enrichissante aux élèves.

L'équipe de la RIDT



Un don de 4 000\$ à la Fondation de la santé du Témiscouata

Témiscouata-sur-le-Lac, le lundi 26 février 2024

– En décembre dernier, la population de notre région a eu la chance de visiter le décor féérique de Noël chez Papi créé par Monsieur Serge Boulet de St-Jean de la Lande.

Ce sont des milliers de personnes qui sont venues visiter cet endroit magique pendant la période des Fêtes et qui ont permis d'amasser des dons dédiés à la cause du cancer. Monsieur Serge Boulet a ainsi pu remettre un montant de 4 000\$ à la Fondation de la santé du Témiscouata pour le service d'oncologie de l'hôpital Notre-Dame du Lac.

La Fondation de la santé du Témiscouata tient à remercier la population ainsi que Monsieur Boulet pour leur immense générosité.

Inauguration du projet Oasis

Témiscouata-sur-le-Lac, le mardi 5 mars 2024 – La Fondation de la santé du Témiscouata est fière d'inaugurer son projet Oasis à l'Hôpital Notre-Dame du Lac. La transformation de deux chambres en un lieu paisible et chaleureux saura répondre aux besoins des patients en soins palliatifs, des personnes demandant l'aide médicale à mourir ainsi que les mamans et leur nouveau-né accompagnés de leur conjoint.

Il est à noter que la réalisation de ce projet a été rendue possible grâce à la généreuse contribution de 15 000\$ des employé(e)s de l'usine Cascades de Cabano conjointement avec leur employeur. D'autres partenaires se sont greffés à eux dans cette aventure soit Madame Nicole Lévesque qui nous a fait don d'une magnifique toile, Madame Marie-Josée Dubé, d'Oxygène Design pour la superbe photo du Lac Témiscouata pour la murale et Meubles Dégelis lors de l'achat des téléviseurs.

Pour terminer, l'inauguration du projet Oasis est le résultat de l'engagement de la Fondation de la santé du Témiscouata envers la population du Témiscouata et ce, en conformité avec sa mission.

*Louyse Desrosiers Directrice générale,
Fondation de la santé du Témiscouata*



Gouvernement
du Canada

Le Régime canadien de soins dentaires est maintenant offert. Voici ce que vous devez savoir

Le gouvernement fédéral a commencé à mettre en place le Régime canadien de soins dentaires (RCSD), qui couvrira une partie du coût de la plupart des services de soins buccodentaires de base pour les Canadiens n'ayant pas d'assurance dentaire.

Une fois entièrement mis en œuvre, le régime offrira une couverture dentaire à près de neuf millions de personnes au Canada. Il s'adresse spécifiquement aux Canadiens dont le revenu familial annuel est inférieur à 90 000 \$ et qui n'ont pas accès à une assurance dentaire.

Les demandes sont acceptées progressivement, en commençant par les personnes âgées.

Comment soumettre une demande

Les personnes qui pourraient être admissibles au régime ont commencé à recevoir une lettre du gouvernement fédéral les invitant à présenter une demande.

Demeurez à l'affût, car vous recevrez cette lettre si :

Vous êtes âgé de 70 ans en mars 2024;

Vous avez un revenu familial inférieur à 90 000 \$; et

Vous avez rempli votre déclaration de revenus pour l'année 2022.

Cette lettre comprendra des directives sur la façon de confirmer votre admissibilité et de présenter une demande par téléphone.

Seules les personnes âgées ayant reçu une lettre pourront soumettre leur demande avant mai 2024. Les personnes âgées peuvent s'attendre à recevoir leur lettre selon le calendrier suivant :

Décembre 2023 : 87 ans et plus

Janvier 2024 : de 77 à 86 ans

Février 2024 : de 72 à 76 ans

Mars 2024 : 70 et 71 ans

À partir de mai 2024, les demandes passeront du téléphone au portail en ligne, et les personnes

âgées admissibles de 65 ans et plus pourront y faire leur demande. De plus amples renseignements sur ce portail seront offerts à mesure que nous nous rapprocherons de sa date de lancement.

Les Canadiens ayant un certificat valide pour le crédit d'impôt pour personnes handicapées et les enfants de moins de 18 ans pourront présenter une demande en ligne en juin 2024.

Tous les autres résidents admissibles pourront soumettre leur demande en 2025.

Après avoir fait votre demande, si votre demande est acceptée, vous recevrez, à compter du mois de mars, une trousse de bienvenue de la Sun Life, l'administrateur qui gère le régime au nom du gouvernement. Cette trousse comprendra une carte de membre ainsi que la date de début de votre couverture. Les personnes âgées pourront commencer à consulter un fournisseur de soins buccodentaires dès le mois de mai 2024, mais les dates de début de la couverture varieront selon la date de dépôt de la demande, la date de réception de la demande et la date d'inscription au régime.

Ce qui est couvert

Le régime couvre la plupart des soins buccodentaires de base, comme les examens, les radiographies, les nettoyages, les obturations, les prothèses dentaires, les traitements de canal et certaines chirurgies buccales.

Le RCSD remboursera un pourcentage du coût, selon les tarifs établis par le régime. Le montant

couvert dépendra du niveau de revenu des membres, et certaines personnes pourraient devoir payer le reste des dépenses de leur poche.

Voici quelques exemples :

Si votre revenu familial est inférieur à 70 000 \$, vous bénéficierez d'un remboursement de 100 % des coûts admissibles;

Si votre revenu familial se situe entre 70 000 \$ et 79 999 \$, 60 % des coûts admissibles seront couverts; et

Si votre revenu familial se situe entre 80 000 \$ et 89 999 \$, 40 % des coûts admissibles seront couverts.

Vous pourriez devoir payer des frais en plus de la possible quote-part si :

Votre fournisseur de soins buccodentaires facture des tarifs supérieurs à ceux du RCSD;

Vous acceptez de recevoir des soins qui ne sont pas couverts par le régime.

Avant de recevoir des soins buccodentaires, vous devriez toujours demander à votre fournisseur de soins buccodentaires quels coûts ne seront pas couverts par le régime.

Pour en savoir plus, consultez le site canada.ca/dentaire.

Source : www.leditionnouvelles.com





MARS ET AVRIL 2024



dim.	lun.	mar.	mer.	jeu.	ven.	sam.
17	18	19	20 Parution du journal Entre deux lacs 18 h 15 Cours patin Biblio 13 h à 15 h	21 Grand'Messe 16 h à 22 h Cantine 16 h 30 à 19 h 30 15 h 30 hockey libre primaire/16 h 30 sec	22 Grand'Messe 16 h à 22 h Cantine 16 h 30 à 19 h 30 17 h Patinage libre	23 Grand'Messe 16 h à 22 h Cantine 16 h 30 à 19 h 30 8 h Cours patin 15 h Hockey libre
24 15 h Hockey libre 17 h Patinage libre Cantine 16 h 30 à 19 h 30	25	26 Biblio 18 h 30 à 20 h	27 Biblio 13 h à 15 h	28 Grand'Messe 16 h à 22 h Cantine 16 h 30 à 19 h 30 15 h 30 hockey libre primaire/16 h 30 sec	29 Grand'Messe 16 h à 22 h Cantine 16 h 30 à 19 h 30 17 h Patinage libre	30 Grand'Messe 16 h à 22 h Cantine 16 h 30 à 19 h 30 15 h Hockey libre
Avril						
31 15 h Hockey libre 17 h Patinage libre Cantine 16 h 30 à 19 h 30	1	2 Séance du conseil municipal 19 h 30 Biblio 18 h 30 à 20 h	3 Biblio 13 h à 15 h	4 Grand'Messe 16 h à 22 h	5 Grand'Messe 16 h à 22 h	6 Grand'Messe 16 h à 22 h
7 Messe 9h30	8	9 Biblio 18 h 30 à 20 h	10 Biblio 13 h à 15 h	11 Grand'Messe 16 h à 22 h	12 Grand'Messe 16 h à 22 h	13 Grand'Messe 16 h à 22 h
14	15	16 Biblio 18 h 30 à 20 h	17 Biblio 13 h à 15 h	18	19	20